

# 令和 6 年度 奨学生・推薦入学試験 オンライン面接 受験マニュアル

オンライン受験対象（下記の要件を全て満たす希望者を対象とします）

- (1) 令和6年1月10日(水)実施の奨学生・推薦入試を受験予定である方
- (2) 宮城県外に居住し、同意書を提出された方(郵送のみ受付※令和5年12月27日必着)
- (3) オンライン面接に必要な機器や環境を事前接続テスト日までに準備できる方

## ■準備に関する項目

受験当日までの流れ ..... 2

### <受験当日までの準備>

STEP1(1) 使用機器・受験環境の確認と申告 ..... 3

STEP1(2) Zoom アプリケーションのインストール方法 ..... 4

STEP2 受験票で Zoom の接続に必要な情報の通知 ..... 6

STEP3 Zoom 事前接続テストの実施 ..... 6

## ■受験当日の選考に関する項目

受験当日の流れ ..... 7

受験における注意事項 ..... 8

受験当日にトラブルが起こった場合 ..... 8

Zoom 面接室へのログイン方法 ..... 9



聖和学園高等学校

# 受験当日までの流れ

STEP 1	<h3>使用機器・受験環境の確認と申告</h3> <p>オンライン面接時の使用機器と受験環境を確認してください。 また、Web 出願後、本校ホームページより「オンライン面接に関する同意書」をダウンロードし、内容を確認してください。 あなたの使用機器やブラウザ、受験環境等を申告してください。</p>
STEP 2	<h3>Zoom の接続に必要な情報の通知</h3> <p>Web 出願時に提出された E-mail アドレス宛に、実施日3日前までに、Zoom のミーティングID、パスコード、Zoom 待機時間・面接開始時間等を通知しますので確認してください。 ※事前接続テストの詳細についても同時にお知らせします。</p>
STEP 3	<h3>Zoom 事前接続テストの実施</h3> <p>選考日前に、聖和学園高等学校と Zoom の接続テストを行います。 ご不明な点やご不安な点はこの機会に確認いただけます。 日時：令和6年1月6日(土) 9:00～12:00を予定</p>
<h2>受験日当日(Zoom オンライン面接)</h2>	

・申請用紙(サンプル) → 本校ホームページよりダウンロードしてお使いください。

オンライン面接に関する同意書

聖和学園高等学校長 殿

私は、聖和学園高等学校令和5年度後学生・推薦入学試験のオンライン面接を受験するにあたり、以下の内容に同意します。

※下記□に✓(チェック)し、最後に志願者本人と保護者が署名・捺印してください。

【在籍中学校への報告】

オンライン面接試験を希望していることを在籍中学校に報告しました。

【オンライン面接の環境について】

事前接続テストと同じ環境で受験します。(同じ部屋・PC等の環境の確保)

---

その他、不正行為に該当するよう行為(SNS等での試験内容の発信を含む)は行いません。

令和 年 月 日

中学校名 \_\_\_\_\_

本人氏名(自署) \_\_\_\_\_

保護者氏名(自署) \_\_\_\_\_ 印

送付先 〒984-0047  
宮城県仙台市若林区木ノ下3-4-1 聖和学園高等学校 薬師堂キャンパス入試センター  
※中学校からの出願関係書類に同封していただいても構いません。  
令和 年 月 日 ( ) 必着です。

### オンライン面接参加同意書の送付先

〒984-0047  
宮城県仙台市若林区木ノ下3-4-1  
聖和学園高等学校  
薬師堂キャンパス入試センター

※中学校からの出願関係書類に同封していただいても構いません。

令和5年12月27日(水)必着

## STEP 1-(1) 使用機器・受験環境の確認と申告

### 1. オンライン面接ツール

ビデオ会議システム「Zoom」を利用したオンライン面接を実施します。

※事前にZoom アプリケーションをインストールいただく必要があります。

詳細は、「STEP 1-(2) Zoom アプリケーションのインストール方法」をご参照ください。

### 2. 使用機器と受験環境

※受験までに、以下の環境を整えておきましょう。

#### (1)使用する機器

・PC, スマートフォン, iPad 等のタブレット端末のいずれかを準備する。

#### (2)受験する場所

- ・受験生の自宅または在籍している中学校から参加する。
- ・通信環境が安定した場所で受験する。
- ・受験者のみで、他に誰も入っていない部屋で受験する。

#### (3)椅子と机

- ・机の上や周りには、接続に使う端末、受験票以外のものを置かない。
- ・スマートフォンやタブレット端末を使用する際には、顔と上半身がしっかりと映る位置で固定する。
  - ※ 三脚等、通信端末を固定する器具をご用意いただくことをお勧めします。
  - ※ 通信端末を手に持ったまま受験することは禁止します。
- ・椅子に座って受験する。

#### (4)服装

- ・マスク等、顔の隠れるものを身に着けない。
- ・制服を着用して受験する。

#### 【注意】モバイルデータ通信制限について

- ・スマートフォンを使用する場合や、PC とスマートフォンをテザリングしてインターネットに接続する場合、モバイルデータ通信制限にご注意ください。
- ・通信制限がかかると、Zoom に接続できず、面接を受けることができない可能性があります。

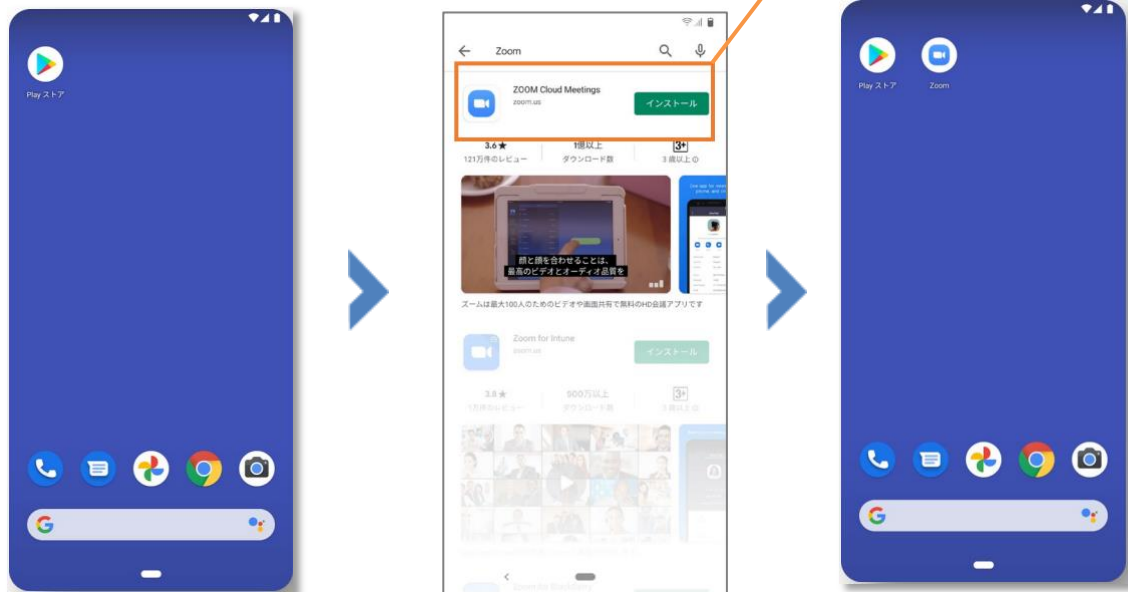
受験当日までの準備

# STEP 1-(2) Zoom アプリケーションのインストール方法

## 1. Android の場合

GooglePlay から、Zoom アプリケーションをダウンロードしてください。

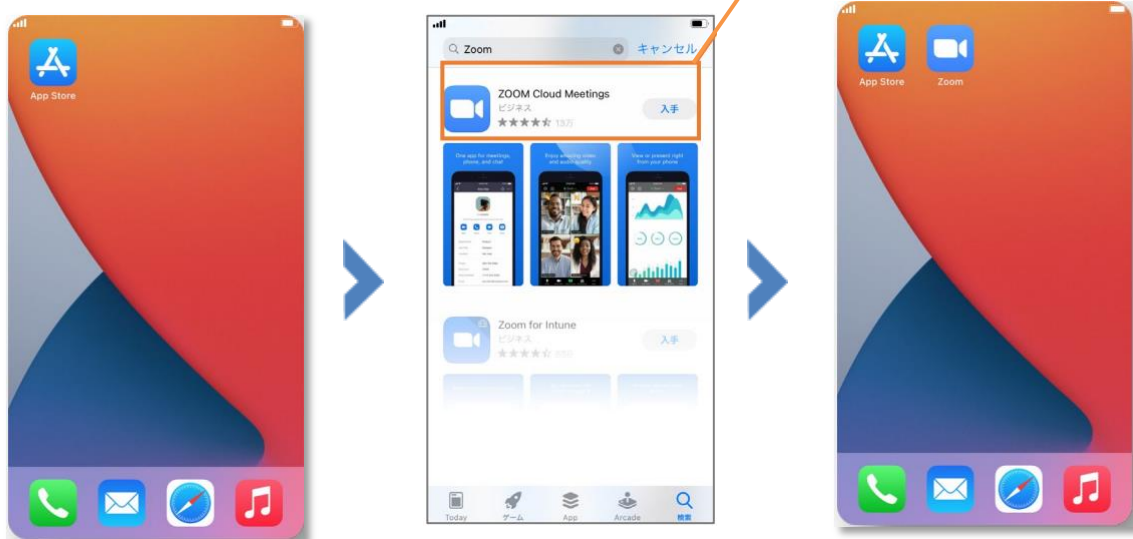
※アプリケーションはわかりやすい場所に置いておきましょう。



## 2. iPhone/iPad の場合

AppStore から、Zoom アプリケーションをダウンロードしてください。

※アプリケーションはわかりやすい場所に置いておきましょう。

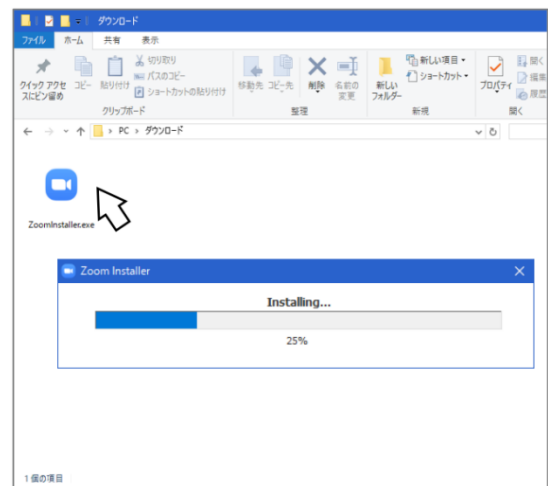
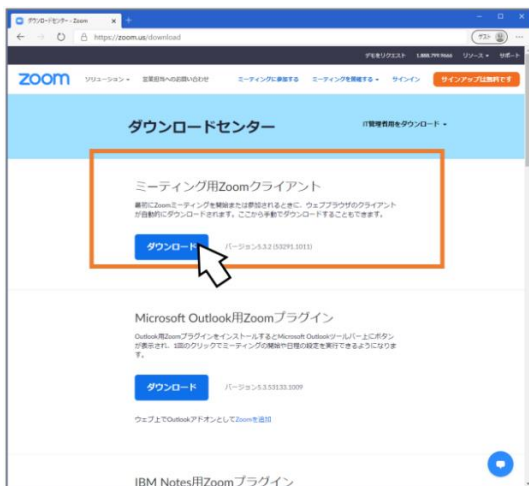


# STEP 1-(2) Zoom アプリケーションのインストール方法

## 3. PC の場合

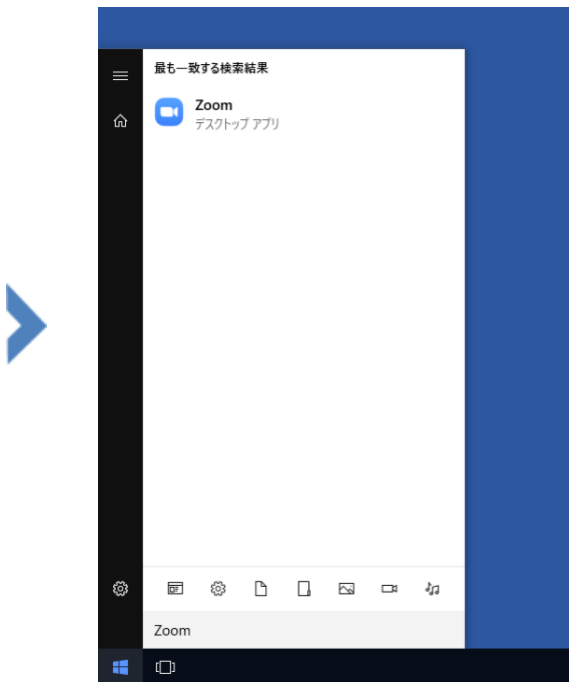
Zoom ダウンロードページから、Zoom アプリケーションをダウンロードしてください。

◀ Zoom ダウンロードページはコチラ ⇒ <https://zoom.us/download> ▶



① 「ミーティング用 Zoom クライアント」をダウンロードする。

② Zoom インストーラーのアイコンをダブルクリックして、Zoom アプリケーションをインストールする。



③ デスクトップに戻り、スタートメニューから「Zoom」を検索し、Zoom アプリケーションがインストールされていることを確認する。

※ アプリケーションはスタートメニューやタスクバーにピン留めしておくことをお勧めします。

受験当日までの準備

## STEP 2 Zoom の接続に必要な情報を通知します

### 1. Zoom の接続に必要な情報の通知について

出願時に提出された E-mail アドレス宛に、実施日3日前までに通知しますので、必ず確認してください。その際に受験番号やアクセス用の URL 等も含めてご連絡します。ドメイン指定受信をしている場合は、本校からのメール (LeySerWebSyutugan-noreply@contact.grapecity.com) が受信できるように予め設定しておいてください。また、必要に応じて info-hs@seiwa.ac.jp からご連絡を行う場合があります。

受験当日までの準備

## STEP 3 Zoom 事前接続テストの実施

### 1. Zoom 事前接続テストの実施

受験当日の混乱や、通信トラブル、機器トラブルを未然に防ぐため、本番前に、Zoom 接続テストを実施します。オンライン面接希望の方は**本人が必ず参加してください。**

### 2. Zoom 事前接続テストの実施日

**令和 6 年 1 月 6 日 (土) 9:00~12:00**

### 注 意 事 項

- ・Zoom 接続テストの実施時間は、受験生ごとに異なります。
- ・受験生ごとの接続テスト実施時間については、実施日3日前までに送信する「Zoom 事前接続テストの詳細について」のメールでお知らせします。
- ・上記日時は事前に予定を空けておいてください。

### 3. Zoom 事前接続テストの前までに予め行う準備

事前接続テストは各個人が限られた時間の中で行います。直前に慌てないように、事前に以下の準備を整えたくうえで接続テストに臨んでください。

- ① 接続端末の準備と、Zoom アプリのインストールを予め行う。
- ② 「Zoom 事前接続テストの詳細について」のメールを熟読し、実施日時、接続テスト用の Zoom ミーティング ID、パスコードを確認しておく。
- ③ 本番と同じ環境を準備する。

### 4. Zoom 事前接続テスト当日の流れ

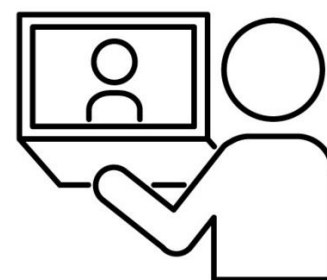
- ① 事前接続テストの実施日時になったら、接続テスト用の Zoom ミーティング ID とパスコードを用いて Zoom に接続する。 ※事前接続テストは一人あたり3分程度を予定しています
- ② 本校の職員と Zoom 上で映像や音声確認等を行う。(バーチャル背景は設定しないでください。)
- ③ 終了次第順次解散する。

# 受験当日の流れ

受験日：令和6年1月10日(水) 9:00～12:00

STEP 1	<b>指定の集合時間に Zoom にログイン する</b> 案内メールにある集合時間になったら、PC(スマートフォン等)の前に座り、Zoom にログインします。入室許可待ちの画面が表示されるので、面接開始まで、そのまま待機しててください。その際、手元に受験票を準備しておいてください。 (受験票は、受験当日までにご自宅へお送りいたしますので、ご確認ください。)
STEP 2	<b>面接の順番を待つ</b> 面接の順番になったら、入室許可待ちの画面から自動的に画面が切り替わり、面接が始まります。
<b>面接終了後は順次解散</b>  面接が終了したら順次解散となります。 ※ 面接中に通信トラブル等が起こった際の対応については、 8ページ「受験当日にトラブルが起こった場合」に記載しておりますので、事前にご確認ください。	

- ・合格発表は、令和6年1月12日(金) 14:00～ Web 出願サイト内で行います。  
各自、Web 出願サイトへログインし、【合否照会】から対象の試験の【結果を確認】をクリックし確認をしてください。  
正式な発表は、書面にて通知致します。  
※お電話でのお問合せには応じられませんのでご了承ください。



## 受験における注意事項

### 1. オンライン面接中の注意事項

- ① マスクを外し、顔の見える状態で受験する。
- ② 他の人が入ってこない、受験生だけがいる部屋で受験する。
- ③ 常に受験者が画面に映っているように機器を設置する。
- ④ Zoom の接続に使用しないモバイル機器、メモ書き(カンニングペーパー)等、事前に許可されていないものを使用しない。
- ⑤ 他の人と連絡・通信をしない。
- ⑥ Zoom のバーチャル背景は、設定しない。
- ⑦ 面接の録画をしない。

※ 上記に従わない行動もしくはその他疑わしい行動があれば、試験が無効となる可能性があります。

### 2. 欠席をする場合

やむを得ない事情により、欠席をする場合は、必ず出願するコースが所属するキャンパスの入試センターまで連絡をしてください。

## 受験当日にトラブルが起こった場合

面接試験中に接続が途切れてしまった場合は、すぐに再接続を行ってください。再接続後は引き続き面接試験を行います。なお、再接続によって合否に影響は一切ありません。

面接試験中に接続が途切れてしまい、再接続もすぐに行えない場合、出願するコースが所属するキャンパスの入試センターへご連絡いただくか、本校より受験生の保護者へ電話連絡を行います。電話番号は出願時に登録した電話番号になりますので、必ず試験当日につながる電話番号をご登録ください。電話連絡の際は、接続状況の確認や再接続の手順等をご案内いたします。万が一、試験当日中に再接続が出来なかった場合でも、別途対応いたしますのでご安心ください。

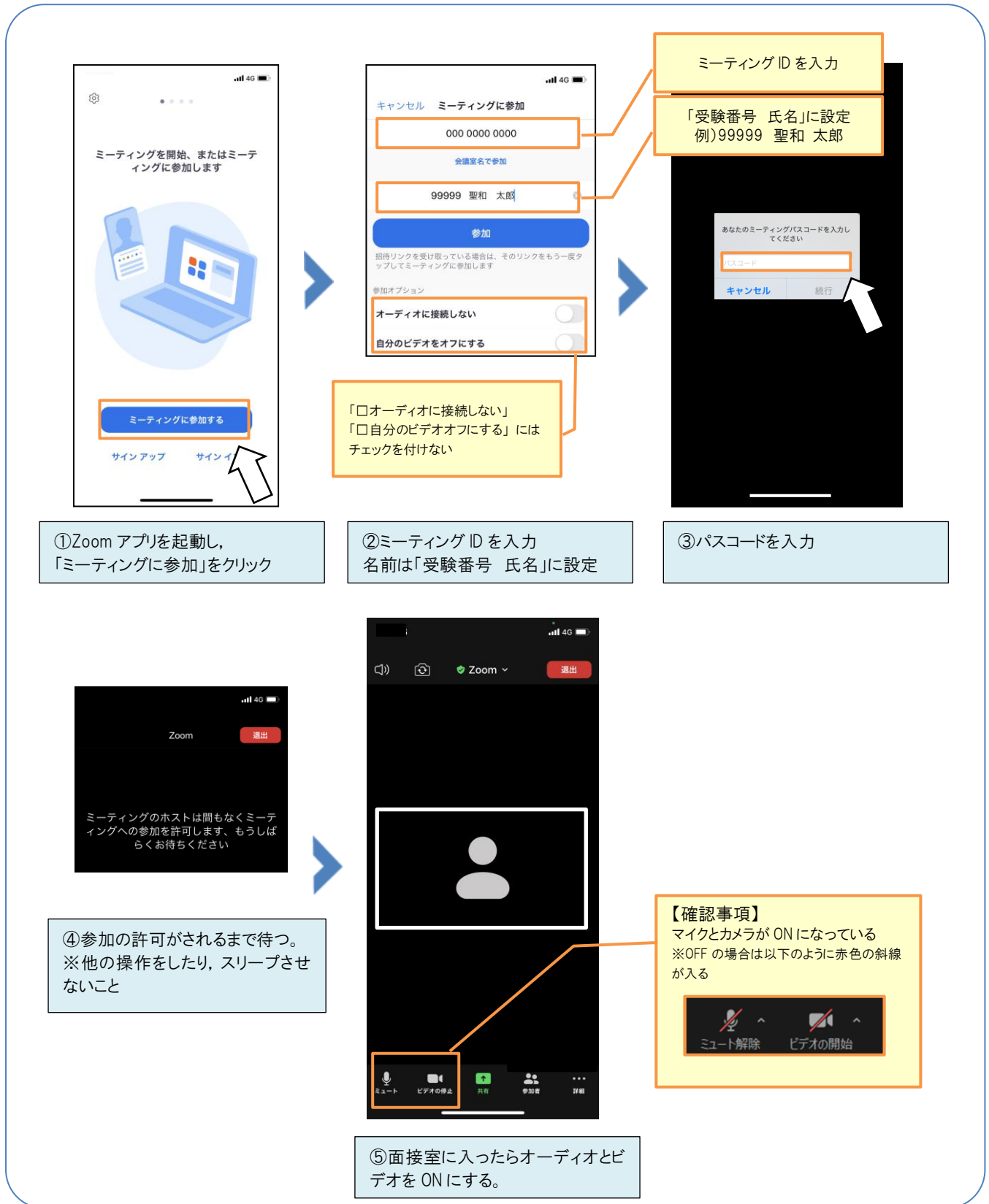
#### ■問い合わせ先

聖和学園高等学校 入試センター（平日 9:00～17:00）  
薬師堂キャンパス TEL:022-257-7777  
三神峯キャンパス TEL:022-304-2030



# Zoom 面接室へのログイン方法

## 1. スマートフォン・タブレット端末 の場合

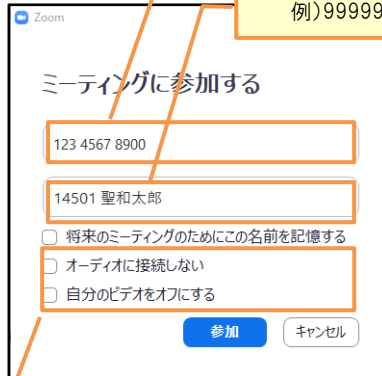


## 2. PC の場合

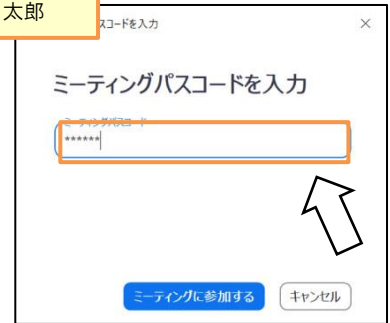


①Zoom アプリを起動し、「ミーティングに参加」をクリック

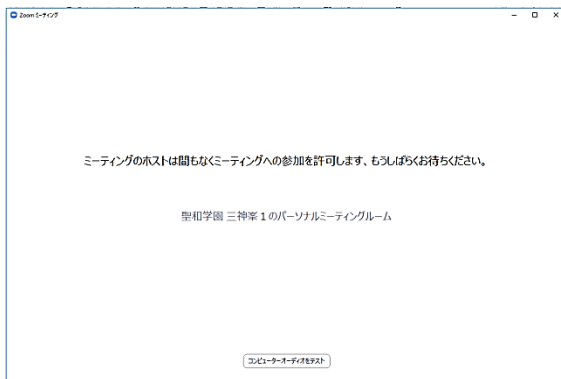
「オーディオに接続しない」  
「自分のビデオオフにする」には  
チェックを付けない



②ミーティング ID を入力  
名前は「受験番号 氏名」に設定



③パスコードを入力

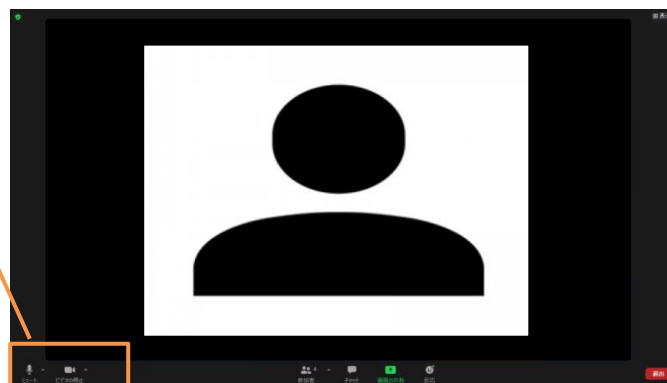
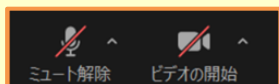


④参加の許可がされるまで待つ。  
※他の操作をしたり、スリープさせないこと



⑤(参加が許可されると上のような画面が現れます。)  
「コンピューターオーディオに参加」を選択

【確認事項】  
マイクとカメラが ON になっている  
※OFF の場合は以下のように赤色の斜線が入る



⑤面接室に入ったらオーディオとビデオを ON にする。